

## О НАХОДКЕ ПАРЫ ПСАЛИЕВ НА СЕЛИЩЕ МАЛЯЧКИНО III (КУЛЬТУРНО-ХРОНОЛОГИЧЕСКАЯ АТТРИБУЦИЯ)

Ю.И. Колев, М.А. Турецкий

*Аннотация.* Статья посвящена паре псалиев, обнаруженной во время раскопок селища Малячкино III на р. Усе. Стержневидная форма псалиев, наличие центрального и периферийных отверстий позволяют сопоставить малячкинские псалии с предметами конской узды, характерными для культур позднего бронзового века карпато-дунайского бассейна, Северного Причерноморья и Поднепровья (бабадаг, ноуа, позднесабатиновская, белозерская, белогрудовская) и памятников конца эпохи бронзы Западной Сибири и Центральной Азии (саргаринских, ирменских, лугавских).

Вместе с тем, своеобразие малячкинских псалиев, выраженное в сочетании грибовидных утолщений на концах с расположением отверстий в двух плоскостях, позволяет предположить, что они представляют особый культурно-хронологический тип, датирующийся, вероятно, IV периодом эпохи бронзы, представленным в Волго-Камье памятниками сусканского и луговского типов. Это может подтверждаться и керамикой сусканской культуры, которая встречена на селище и с которой, вероятнее всего, связано сооружение 41, где найдены псалии.

*Ключевые слова:* стержневидные псалии, сусканская культура, поздний бронзовый век.

### ABOUT THE DISCOVERY OF A PAIR OF CHEEK-PIECES AT THE SETTLEMENT OF MALYACHKINO III (CULTURAL AND CHRONOLOGICAL ATTRIBUTION)

© 2023 Yu.I. Kolev, M.A. Turetskiy

*Abstract.* The article is devoted to a pair of the cheek-pieces discovered during the excavations of the settlement of Malyachkino III on the Usa River. The rod-shaped shape of the cheek-pieces, the presence of central and peripheral holes, make it possible to compare the Malyachkino's cheek-pieces with horse bridle objects characteristic of the cultures of the Late Bronze Age of the Carpathian-Danube basin, the Northern Black Sea region and the Dnieper (Babadag, Noua, Latesabatinovskaya, Belozerskaya, Belogrudskaya) and monuments of the Late Bronze Age of Western Siberia and Central Asia (Sargarinsky, Irmensky, Lugavsky).

At the same time, the peculiarity of the Malyachkino's cheek-pieces, expressed in a combination of mushroom-shaped thickenings at the ends with the arrangement of holes in two planes, suggests that they represent a special cultural and chronological type, dating probably from the IV period of the Bronze Age, represented in the Volga-Kamye by monuments of the Suskansky and Lugovsky types. This can also be confirmed by the ceramics of the Susanaskaya culture, which is found in the settlement and with which, most likely, the structure 41, in which the cheek-pieces were found, is connected.

*Keywords:* rod-shaped cheek-pieces, Suskanskaya culture, Late Bronze Age.

В 2021 году «Межрегиональный центр археологических исследований» проводил спасательные археологические работы на селищах Малячкино III и IV в зоне строительства обхода г. Тольятти с мостовым переходом через р. Волгу в составе международного транспортного маршрута «Европа - Западный Китай» в Шигонском районе Самарской области. Памятники были открыты Р.Р. Саттаровым в результате археологических разведок в 2019 г. (Саттаров, Денисов, 2020. С. 41–42).

Селища расположены на правом и левом берегах р. Усы, правобережного притока р. Волги, на расстоянии 900 м друг от друга, к северу и северо-востоку от северной окраины с. Малячкино (рис. 1).

Селище Малячкино III занимало полосу между древним руслом и первой надпойменной террасой правого берега р. Усы шириной от 50 до 100 м и длиной 250 м.

В результате работ была исследована площадь 11552 кв. м, т.е. территория селища, попавшая в створ проектируемой автодороги (Турецкий, Китов и др., 2022. С. 19–20) (рис. 2).

Мощность культурного слоя составляла от 0,6 м до 1,4 м. На исследованной части селища были зафиксированы 57 объектов хозяйственного назначения и котлованы двух построек. Хозяйственные ямы представляли собой в основном сооружения округлой в плане формы и различной глубины. Два сооружения являлись колодцами с хорошо сохранившимися деревянными конструкциями внутри.

Постройка 1 представляла собой неглубокий котлован размерами 11,6×7,2 м со столбовыми ямками по периметру сооружения, что свидетельствует о каркасно-столбовой конструкции. По центру сооружения прослежены две ямы, одна из которых была колодцем, а другая – хозяйственной ямой.



Рис. 1. Местоположение селищ Малячкино III и Малячкино IV на карте Самарской области.

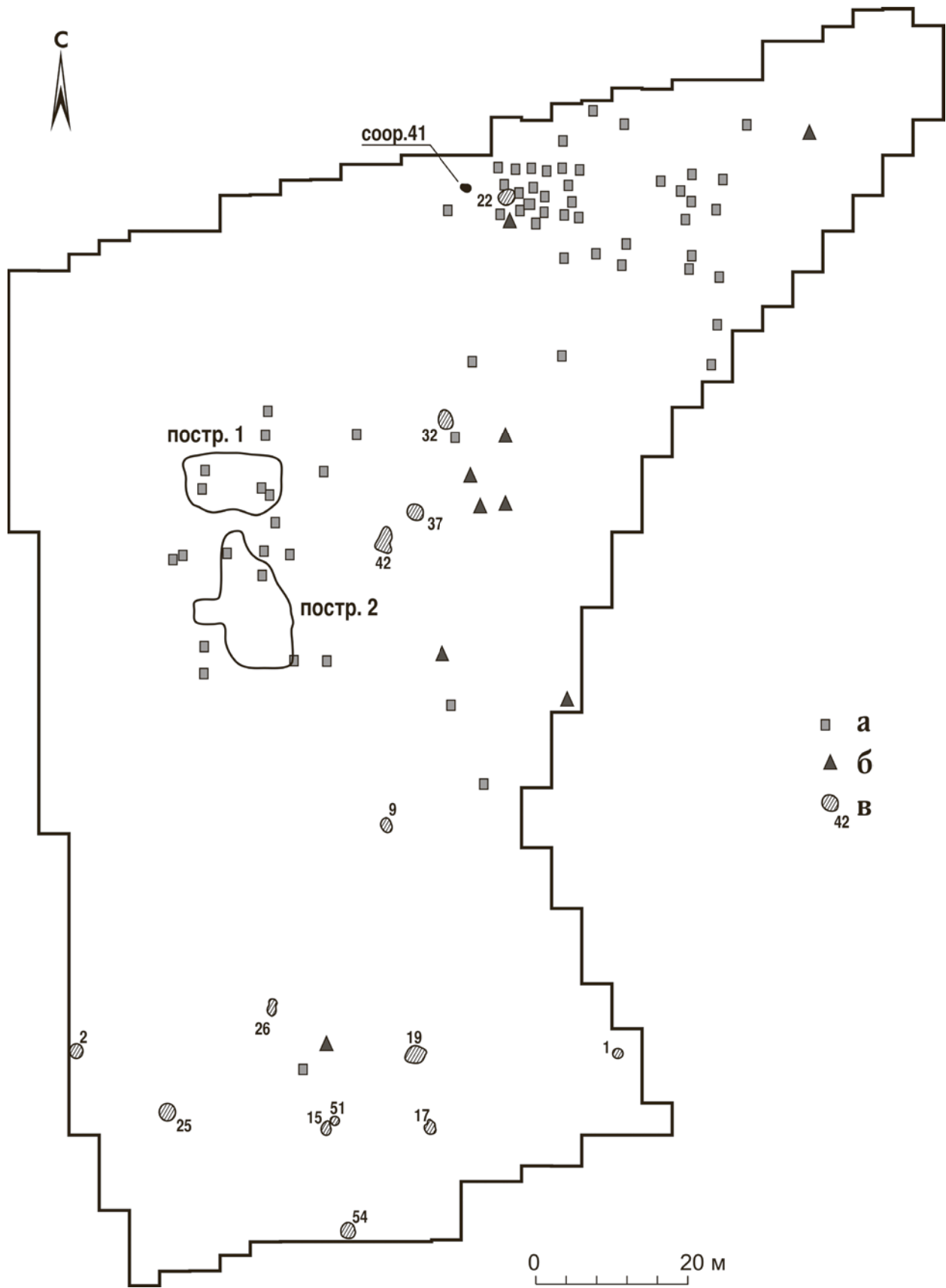


Рис. 2. Селище Малячкино III. План раскопа. Схема расположения сооружений и некоторых типов находок.

Условные обозначения: а – керамика финальная (сусанская и валиковая); б – фрагменты кубковидных сосудов; в – сооружения с керамикой бронзового века.

Постройка 2 имела размеры 18,2×7,1 м и представляла собой неглубокий котлован, также окруженный столбовыми ямками по периметру сооружения каркасно-столбового типа. С юго-западной стороны постройки 2 был сооружен тамбур – вход в жилище. В центральной части постройки 2 находились хозяйственная яма и колодец с остатками деревянной конструкции.

О времени сооружения построек 1 и 2 свидетельствуют находки развалов сосудов в хозяйственных ямах и колодцах (рис. 3). Многочисленные фрагменты керамического материала (в основном, сосуды баночного типа, орнаментированные насечками или зачипами по венчику), фрагменты сосудов с венчиком, отогнутым в виде раструба, а также сосуды, внешняя поверхность которых покрыта расчесами, встреченные по всей территории исследованного селища, свидетельствуют, что основная часть культурного слоя селища относится к срубной или покровской культуре. Датировка по крайней мере части культурного слоя покровской эпохой подтверждается находкой бронзового проушного топора так называемого владимировского типа (Бочкарев, Кузьмина, 2015. С. 107–114), который характерен для памятников покровского типа.

Небольшая коллекция керамики относится к заключительному этапу бронзового века и представлена керамикой сусканской культуры и единичными фрагментами валиковой (ивановской) и маклашеевской керамики.

Среди находок бронзового века несомненный интерес представляет пара стержневидных роговых псалиев, которая характеризуется хорошей сохранностью одного из них, выраженностью конструктивных деталей, богатой орнаментацией, позволяющими на широком круге аналогий определить вероятное время их изготовления.

Один из псалиев сохранился практически полностью (рис. 4, 1; 5, 1б, 2б, 3б, 4б). Он имеет стержневидную, слегка изогнутую форму. Длина псалия 13,8 см. Концы псалия имеют округлые утолщения, отделенные от основной части псалия желобком, придающим им грибовидную форму. Ширина псалия в центральной части 18 мм, толщина у концевых отверстий – 13 мм. Псалий снабжен тремя сквозными отверстиями. В центральной утолщенной части расположено прямоугло-овальное отверстие, служившее для крепления удила. Судя по форме отверстия, оно было образовано просверливанием первоначально двух круглых отверстий диаметром до 4 мм на расстоянии около 4–5 мм друг от друга и последующего объединения их в одно путем пропиливания. Такая технология изготовления отверстий с помощью последовательного сверления в ряд отмечена и для некоторых псалиев с Суботовского городища (Гершкович, 2016. С. 126). Два других округло-овальных отверстия расположены у концов псалия в плоскости перпендикулярной плоскости центрального

отверстия и имеют размеры 4×7 мм. Эти периферийные отверстия пересекаются дополнительными маленькими круглыми отверстиями, в которые вставлены шпеньки диаметром около 3 мм для закрепления нащечных ремней. Псалий орнаментирован с одной стороны. В основе композиции прорезанные тонкие линии и циркульный орнамент (круги с точкой в центре) на концах псалия и выполненные тем же тонким резцом волнистые линии с точками на основной части псалия.

Второй псалий (рис. 4, 2; 5, 1а, 2а, 3а, 4а), составлявший пару с первым, имеет такую же стержневидную слегка изогнутую форму, отверстие подпрямоугольной формы с закругленными углами в центральной части. Концы псалия утрачены, а два периферийных отверстия по краям псалия повреждены, наличие дополнительных отверстий со шпеньками можно только предполагать. Длина сохранившейся части псалия 8,2 см, ширина в срединной части 17 мм, толщина у концевых отверстий 13–14 мм. Предмет орнаментирован только с одной стороны, обращенной во вне от морды лошади. Орнамент, судя по сохранившейся части псалия, аналогичен орнаменту на первом изделии. На обоих псалиях на лицевой стороне видны потертости вокруг центрального отверстия.

Найденные псалии относятся к числу стержневидных псалиев, получивших наибольшее распространение в степной Евразии в позднем бронзовом веке, хотя их появление в Подунавье может относиться еще к эпохе средней бронзы (Бочкарев, Кузнецов, 2010. С. 292–293; Григорьев, 2022. С. 170, 174). Значительная территория распространения стержневидных псалиев, бытование их на протяжении длительного периода, в течение которого шел поиск оптимальной конструкции узды, послужили причиной большого разнообразия этих предметов конской сбруи. Псалии из Малячкино III также демонстрируют своеобразное сочетание конструктивных деталей и типобразующих характеристик, которые, с одной стороны, позволяют сопоставлять их с широким кругом стержневидных псалиев позднего бронзового века, а с другой стороны, дают повод для выделения их в особый тип.

Прежде всего обращают на себя внимание форма и расположение отверстий. Псалии снабжены тремя основными отверстиями, одно из которых, более крупное подпрямоугольное, расположено в срединной части псалия, а два других овально-прямоугольных меньшего размера пересекают концы псалия в плоскости, перпендикулярной плоскости центрального отверстия. Расположению центрального и периферийных отверстий в одной или двух плоскостях придается особое значение практически во всех работах, посвященных классификации стержневидных псалиев (Пыслару, 2000. С. 341. Рис. 6; Подобед, Усачук, Цимиданов, 2014. С. 88). Расположение отверстий в двух плоскостях характерно для широкого круга псалиев, включая костяные желобча-

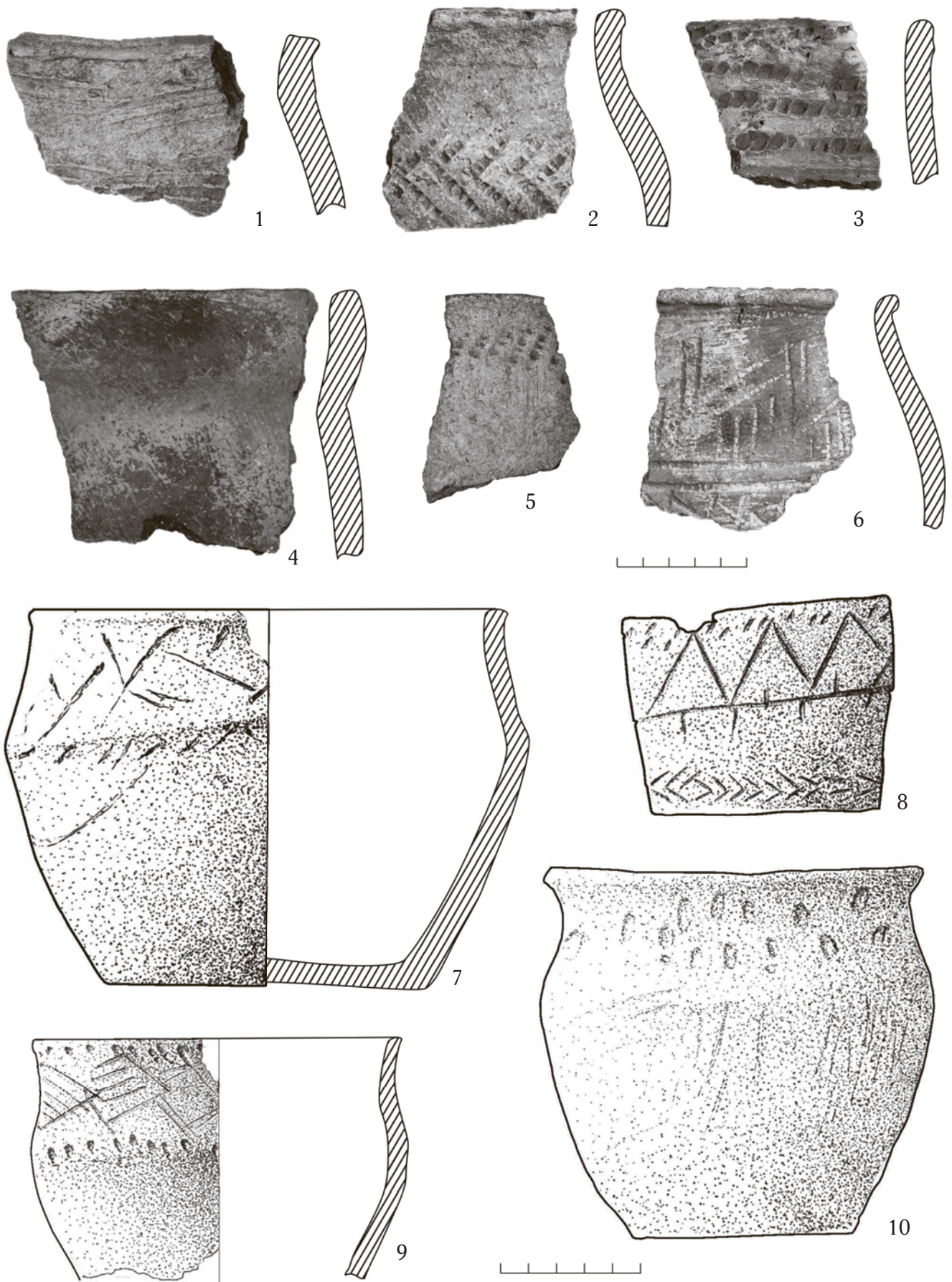


Рис. 3. Селище Малячкино III. Керамика срубной культуры из культурного слоя.

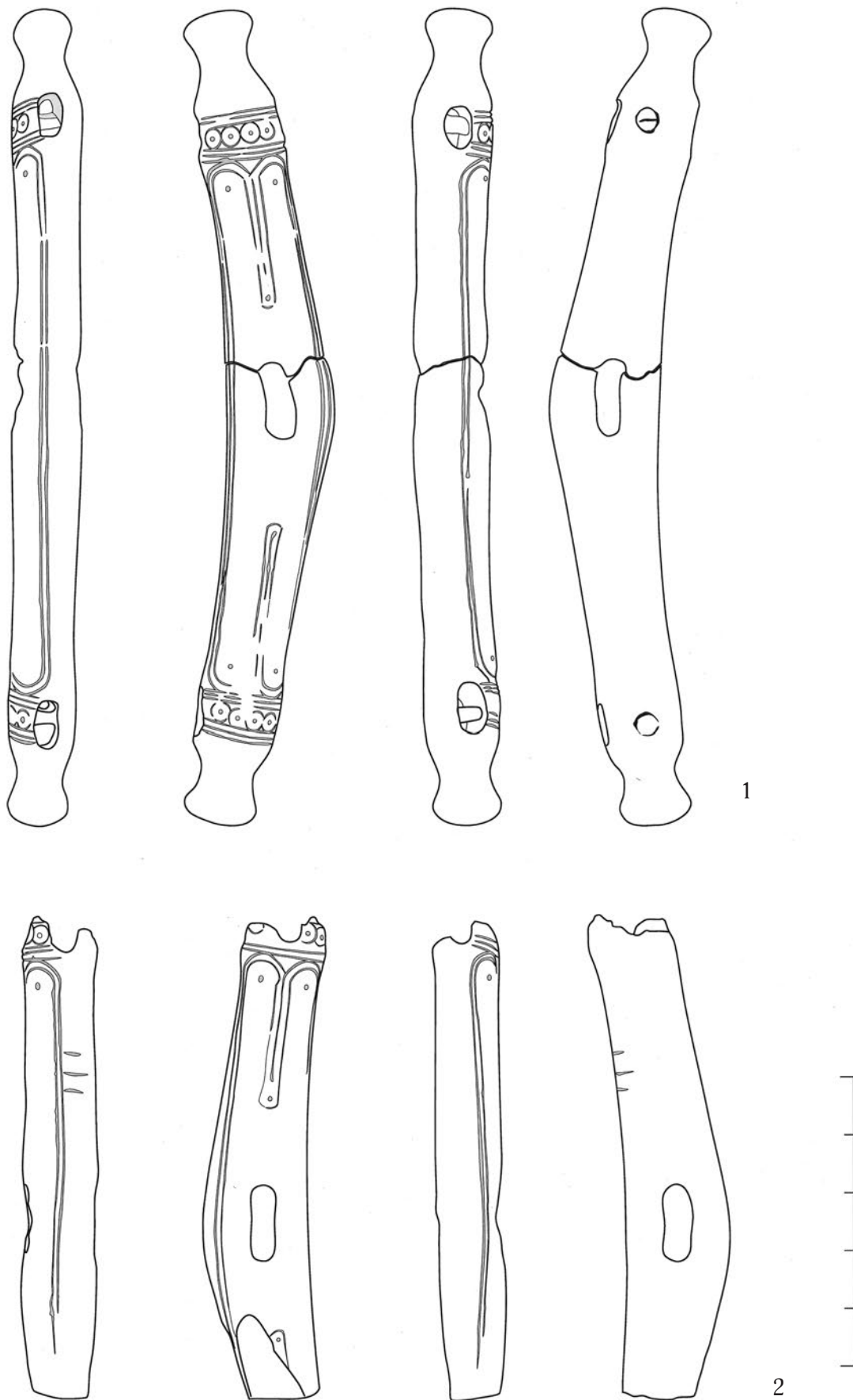


Рис. 4. Селище Малячкино III. Псалии из сооружения 41.

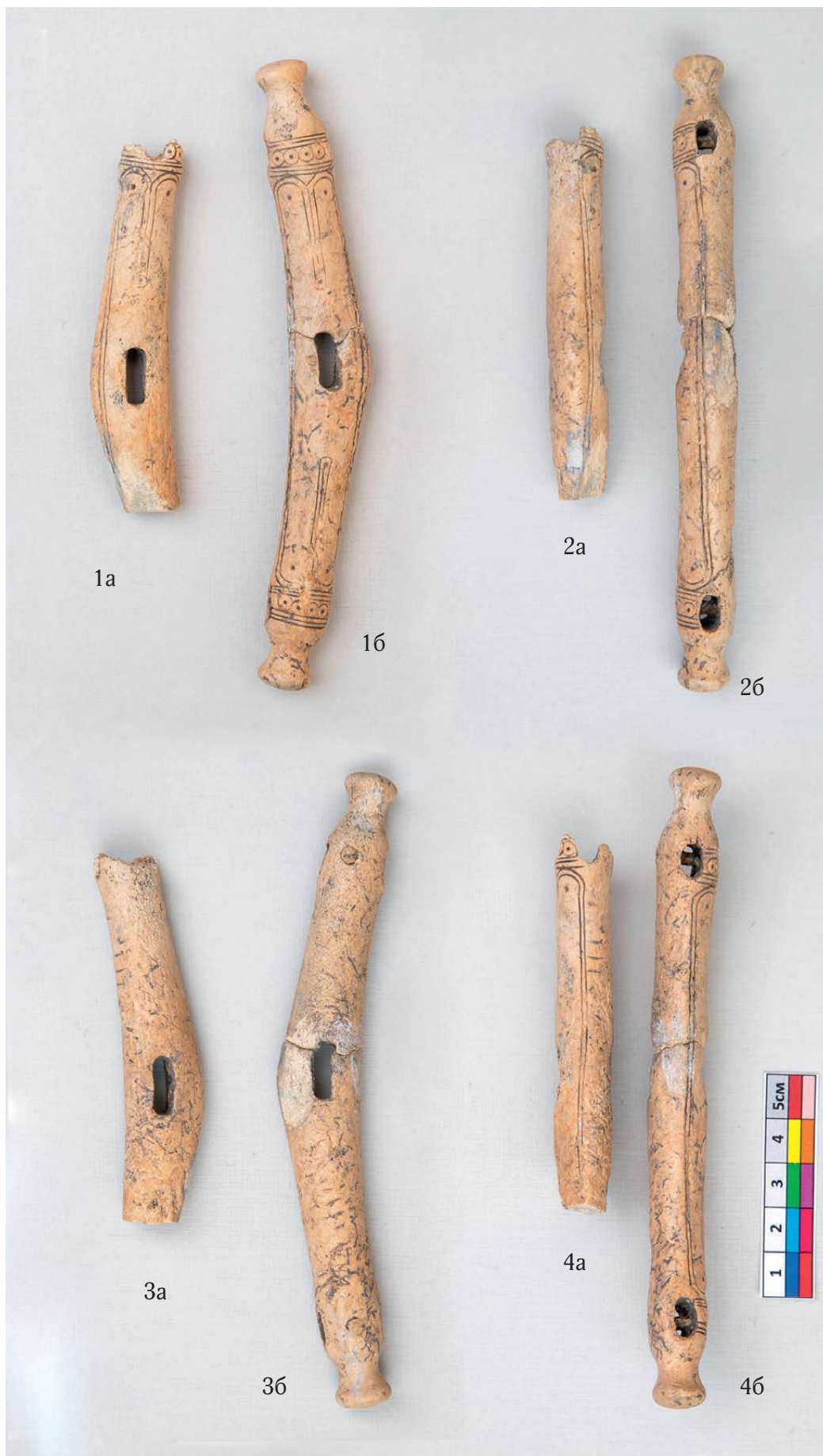


Рис. 5. Селище Малячкино III. Псали из сооружения 41.

тые псалии, объединенные К.Ф. Смирновым в тип I, и венгерские стержневидные псалии типа Фюзешабонь и Тосег, которые, по А. Можолитч, появляются уже во II периоде эпохи бронзы и распространяются в III периоде (Mozsolics, 1953. С. 70–74, 80). Встречается расположение отверстий в двух плоскостях и среди дисковидных псалиев, которые К.Ф. Смирнов отнес к типу II своей классификации. Но от малячкинских упомянутые типы псалиев отличает не только форма, но и ряд других деталей в их конструкции, указывающих на существенные отличия в способе крепления псалия и принципах его использования. Так, для псалиев типа Борияш (тип III, по К.Ф. Смирнову) характерно расположение основных отверстий близко друг к другу в одной плоскости и наличие малого дополнительного отверстия, расположенного в другой плоскости, а также оформление одного из концов в виде головки-утолщения (Смирнова, 1970. С. 109).

Конструктивно псалиям из Малячкино III ближе всего псалии с тремя основными отверстиями, одно из которых, центральное, расположено в срединной части псалия, а два других, периферийных - на концах псалия в плоскости перпендикулярной плоскости центрального отверстия. В Подунавье псалии с таким расположением отверстий встречаются на поселении Кослоджени (рис. 6, 3) (Boroffka, 1998. Abb. 5, 1, 2), а также на одном из укрепленных гальштатских поселений Венгрии (рис. 6, 2) (Mozsolics, 1953. Fig. 23–26). Для датировки последних А. Можолитч не нашла точных ориентиров, так как согласно ее наблюдениям, для псалиев предскифского и скифского времени характерно расположение отверстий в одном плане, а упоминаемые псалии с отверстиями в двух плоскостях, по ее мнению, относятся к эпохе бронзы и, по Рейнеке, датируются, вероятно, начальной стадией гальштата (Mozsolics, 1953. P. 89). Раннегальштатское время этого типа псалиев подтверждается находкой псалия с отверстиями в двух плоскостях на фракийском поселении Асеновец (рис. 6, 4) в слое с керамикой типа Пшеничево, что позволило Мелюковой датировать псалий в пределах конца XII – конца IX в. до н.э., опираясь, в частности, на датировку венгерских псалиев сходного облика, предложенную А. Можолитч (Мелюкова, 1979. С. 23–24). Н. Боровка псалии из Кослоджени с основными отверстиями в двух плоскостях отнес к варианту Id. По его наблюдениям, этот тип псалиев, включая псалии Мёриген (рис. 6, 1), распространен преимущественно в альпийском регионе Европе датируется в основном периодом поздней бронзы и прослеживается в Подунавье вплоть до периода HaB культуры полей погребальных урн (Boroffka, 1998. P. 104–105. Abb. 12).

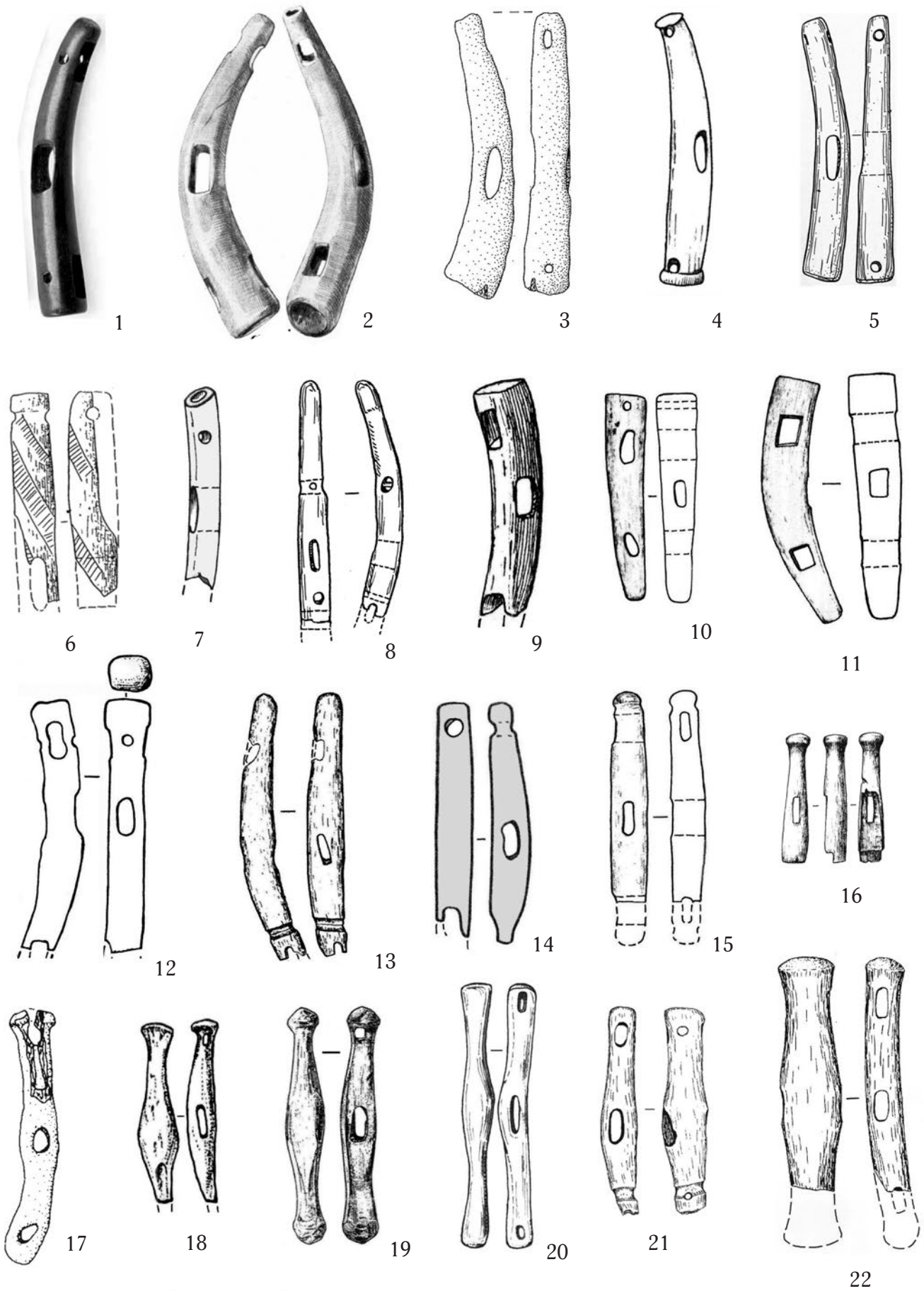
В Поднепровье псалии с тремя основными отверстиями в двух плоскостях обнаружены на городище Суботово вне какого-либо культурного комплекса (рис. 6, 5), на поселении Ушкалка (рис. 6, 6) среди материалов

сабаатиновского и белозерского времени и на сабаатиновском поселении Ташлык (рис. 6, 7). В Донецком бассейне псалии сходного типа найдены на поселении Ильичевка позднесабаатиновского времени (рис. 6, 8). Эта группа псалиев также дает возможность датировать псалии с бипланным расположением основного и периферийных отверстий в довольно широких пределах – XIV–X вв. до н.э.

В Западной Сибири, Центральном Казахстане и на Алтае стержневидные псалии с тремя основными отверстиями, расположенными в двух плоскостях и составляющие тип I, по классификации донецких археологов (Подобед и др., 2014. С. 88–89), встречаются в могильнике Тапхар культуры плиточных могил (рис. 6, 9), в могильнике Устинкино лугавской культуры (рис. 6, 10, 11), на поселениях ирменской культуры Большой Лог и Еловка (рис. 6, 12, 14), на поселениях алексеевско-саргаринской культуры Рублево-6 и Каратал-1 (рис. 6, 13, 15).

На территории Самарского Поволжья фрагмент псалия с отверстиями, расположенными в двух плоскостях, был обнаружен на поселении Лебяжинка V в слое позднего бронзового века (Кузьмина, Колев, Ластовский, Турецкий, 2017. С. 171. Рис. 75, 4) (рис. 6, 16). Нельзя не обратить внимание на тот факт, что псалий из Лебяжинки V, как и псалии из Малячкино III, имеет выраженное грибовидное утолщение на сохранившемся конце и утолщенную среднюю часть. Для известных псалиев с бипланной схемой расположения отверстий такие утолщения вокруг отверстий нехарактерны, псалии имеют, как правило, плоскосрезанные концы или один конец у них срезан, другой – округло-приостренный. Едва намечены утолщения на концах псалиев из ирменской Еловки (рис. 6, 14) и с поселения времени валиковой керамики Каратал-1 (рис. 6, 15). Но в целом, утолщения на концах и вокруг отверстий характерны для псалиев другого типа – с монопланной схемой расположения отверстий, которые К.Ф. Смирнов объединил в тип V.

Псалии с утолщениями на концах и в срединной части с тремя отверстиями в одной плоскости встречаются на поселении Бабадаг (рис. 6, 17; 7, 13) (Boroffka, 1998. Abb. 7, 9–11) в Подунавье, на поселении Кавадинешти в Попрутье (Boroffka, 1998. Abb. 7, 13), на Кишиневском поселении в Поднепровье (Шарафутдинова, 1982. Рис. 55, 9), на поселениях Фонтаны (рис. 7, 17) и Дружное (рис. 7, 18) в Крыму. В Поднепровье этот тип псалиев, получивший известность по находкам на поселениях позднебелозерских поселений Деревка и Усатово (рис. 7, 19, 20), встречен на Суботовском городище в материалах белогрудовской культуры (рис. 7, 15). В Волго-Камье псалии этой формы обнаружены в Мурзихинском (рис. 7, 16), в могильнике Девичий Городок IV (Казаков, 2002. Рис. 13, 19) раннеананьинского времени.



2-3, 5-6, 8-16, 18-22 - 0 5 см 1, 4, 7, 17 - без масштаба

В азиатских памятниках утолщения концов и срединной части также характерны для псалиев с расположением основных отверстий в одной плоскости. Среди них псалии с алексеевско-саргаринских памятников Язев-1 (Подобед и др., 2014. Рис. 6, 1), Гусиная Ляга-1 (рис. 6, 21), Чекановский Лог-1 (рис. 6, 22), с поселения лугавской культуры Тамбарское водохранилище (Подобед и др., 2014. Рис. 6, 5), псалии с ирменских поселений Чингис-1 и Омь-1 (Подобед и др., 2014. Рис. 5, 1; 6, 4). Высказывалось предположение, что степень выраженности утолщений на концах псалиев и вокруг их отверстий в средней части является хронологическим признаком, поскольку четкие грибовидные шляпки характерны для раннечерногоровских памятников Поволжья и Северного Причерноморья (Гершкович, 2016. С. 125).

Таким образом, псалии из Малячкино III и Лебяжинки V демонстрируют редкое сочетание конструктивно-морфологических особенностей, характерных для двух различных групп псалиев. С одной стороны, расположение отверстий в двух плоскостях отличает, как принято считать, относительно ранние стержневидные псалии, время появления которых связывают с культурами сабастиновской, ноуа, кослоджени. Вместе с тем, расширения на концах псалия и в его срединной части характерны для псалиев предскифской эпохи – позднебелозерских, белогрудовских, раннечерногоровских, у которых отверстия расположены в одной плоскости.

При поиске аналогий малячкинским псалиям можно обратить внимание также на форму и размеры отверстий. Принято считать, что у псалиев с отверстиями в двух плоскостях первоначально преобладает овальная форма этих отверстий, но со временем периферийные отверстия чаще становятся небольшими округлыми. Для псалиев с отверстиями, расположенными в одной плоскости, к которым относятся практически все псалии с расширениями на концах и в срединной части, признается обратная закономерность – увеличение со временем размеров крайних отверстий, а также появление наряду с круглыми ещё овальных и прямоугольных. Первые характерны в целом для эпохи поздней бронзы, вторые – для начальной фазы раннего железного века (Бруяко, 2019. С. 143).

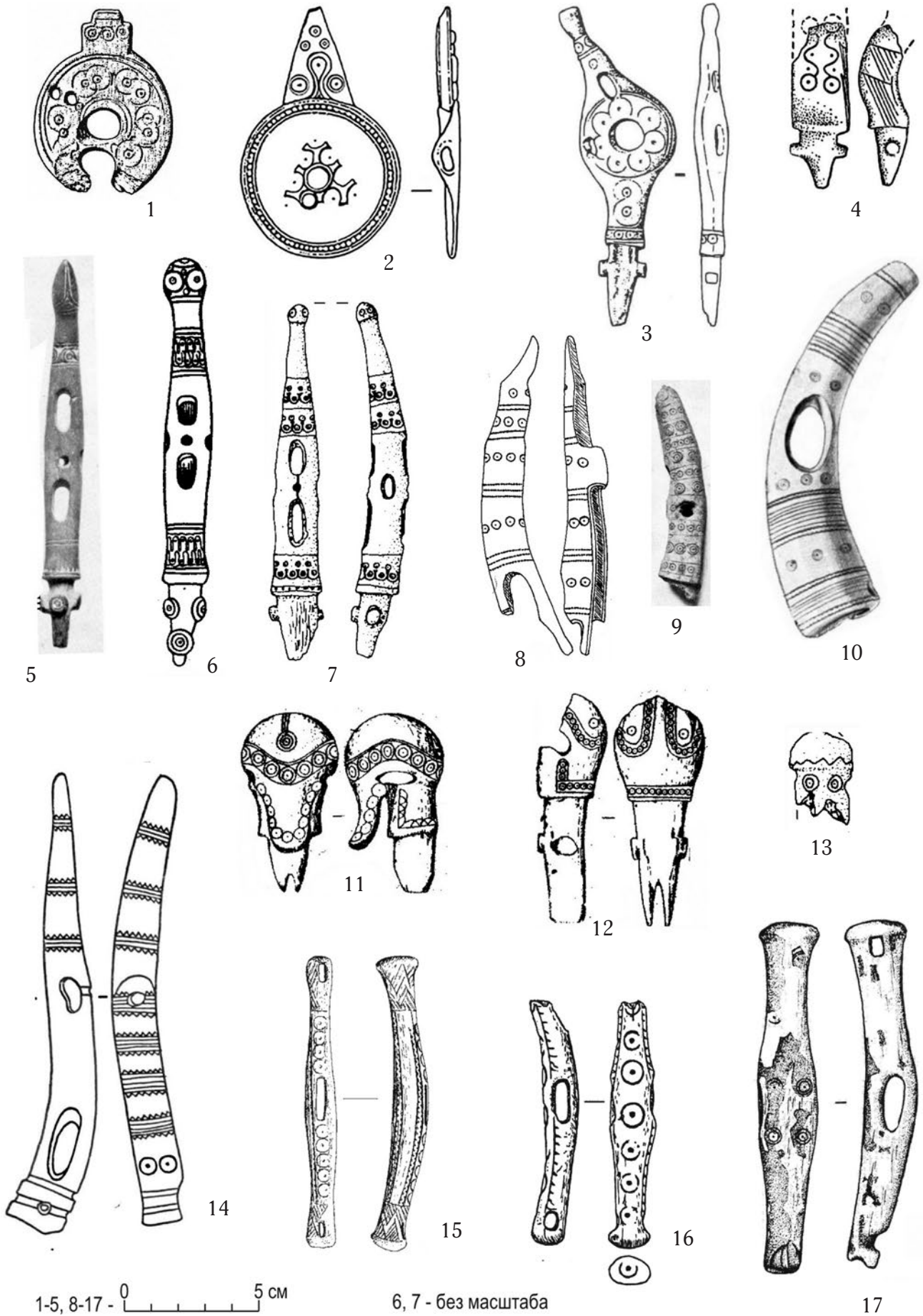
В действительности известные к настоящему времени стержневидные псалии демонстрируют огромное разнообразие сочетаний формы и размеров центрального и периферийных отверстий, и это разнообразие растет практически с каждой новой находкой. К тому же форма отверстий не всегда может быть определена однозначно как овальная или прямоугольная. Малячкинские псалии тому подтверждение – их отличает не только сочетание формы с утолщениями на концах и в срединной части с расположением отверстий в двух плоскостях, но и форма отверстий, крупного подпрямоугольного центрального отверстия и небольших овальных периферийных.

В сводке-классификации стержневидных псалиев Зауралья, Сибири и Центральной Азии, предложенной донецкими археологами, среди псалиев блока 1 (с бипланной схемой расположением основных отверстий) выделено несколько подтипов, различающихся некоторыми деталями. В частности, обращается внимание на псалии с прямоугольной формой отверстий. Среди них псалии с поселений Тапхар и Устинкино (рис. 6, 9, 10). Прямоугольные отверстия встречаются и на псалиях с отверстиями в одной плоскости с ирменских поселений Фирсово-XVIII, Еловка (Подобед и др., 2014. Рис. 5, 4–6). По мнению авторов работы, в Восточной Европе псалии с прямоугольными отверстиями появились в позднебелозерское время, широкого распространения не получили и представлены всего тремя находками – с белозерских поселений Бай-Кият в Крыму и Дикий Сад на р. Ингул, а также с Суботовского городища (Подобед и др., 2014. С. 96). В Центральной Европе отверстия прямоугольной формы встречены на псалиях Мёриген (рис. 6, 1). Очень редки прямоугольные отверстия и на венгерских псалиях (рис. 6, 2). В Волго-Камье псалии с прямоугольными (щелевидными) отверстиями найдены в погребении 16 могильника Девичий Городок IV, отнесенном Е.П. Казаковым к маклашеевской культуре (Казаков, 2002. С. 84; Рис. 4). Таким образом, подпрямоугольная форма центрального отверстия псалиев из Малячкино III дает возможность сопоставить их с очень небольшим числом псалиев конца бронзового века. Но при этом следует отметить, что единственным псалием с прямоугольными отверстиями, сходным с малячкинскими сразу по двум параметрам – по наличию утол-

### Рис. 6. Псалии, конструктивно близкие псалиям с селища Малячкино III.

1 – Мёриген; 2 – Saghegy; 3 – Кослоджени; 4 – Асеновец; 5 – Суботовское городище (Усадьба Хмельницкого); 6 – Уш-калка; 7 – Ташлык; 8 – Ильичевка; 9 – Тапхар, мог. 69; 10 – Устинкино, соор. X, мог. 2; 11 – Устинкино, яма 3; 12 – Большой Лог; 13 – Рублево-6; 14 – Еловка, сел.; 15 – Каратал-1; 16 – Лебяжинка V; 17 – Бабадаг; 18 – Дружное 2; 19 – Деревка; 20 – Усатово; 21 – Гусиная Ляга-1; 22 – Чекановский Лог-1.

Рисунки по: 1 – Samuel van Willigen und Andreas Mäder, 2012. Abb. 2; 2 – Mozsolics, 1953. Fig. 24; 3 – Boroffka, 1998. Abb. 5, 2; 4 – Подобед и др., 2014. Рис. 7, 3; 5 – Тереножкин, 1976. Рис. 85, 5; 6 – Гершкович, 1998. Рис. 9, 3; 7 – Шарфутдинова, 1986. Рис. 29, 6; 8 – Подобед и др., 2014. Рис. 2, 3; 9 – Шаповалов, 1976. Рис. 4; 10–12 – Подобед и др., 2014. Рис. 2, 4; 2, 2; 2, 5; 13 – Подобед и др., 2014. Рис. 2, 1; 14 – Подобед и др., 2014. Рис. 1, 5; 15 – Подобед и др., 2014. Рис. 1, 6; 16 – Кузьмина и др., 2017. Рис. 75, 4; 17 – Boroffka, 1998. Abb. 7, 11; 18 – Колотухин, 2003. Рис. 65, 4; 19, 20 – Подобед и др., 2014. Рис. 10, 1; 7, 7; 21 – Ситников, 2015. Рис. 13, 1; 22 – Ситников, 2015. Рис. 86, 1.



1-5, 8-17 - 0 5 см

6, 7 - без масштаба

17

щений на концах и по расположению отверстий в двух плоскостях, является псалий с поселения Лебяжинка V (рис. 6, 16), который связывается авторами публикации с комплексами заключительного этапа эпохи бронзы поселения (Кузьмина и др., 2017. С. 171).

Следует отметить еще одну деталь, а именно дополнительные отверстия, пересекающие отверстия на концах псалиев из Малячкино III. Наличие дополнительных отверстий на псалии Ирмень I К.Ф. Смирнов счел признаком древности по отношению к другим псалиям типа V с тремя основными отверстиями в одной плоскости (Смирнов, 1961. С. 7). Кроме ирменского, дополнительные отверстия встречены на псалиях с алексеевско-саргаринских селищ Гусиная Ляга-1 (рис. 6, 21) и Язево I (Подобед и др., 2014. Рис. 6, 1). На псалиях с отверстиями в двух плоскостях такие дополнительные отверстия также встречаются нечасто, в том числе на псалии с селища ирменской культуры Большой Лог (рис. 6, 12), на псалии с сабаатиновско-белозерского поселения Ильичевка (рис. 6, 8), на котором в дополнительных отверстиях сохранились такие же шпеньки, как и псалии из Малячкино III. В Центральной Европе дополнительные отверстия имеют псалии с поселения Мёриген (рис. 6, 1). Таким образом, малячкинские псалии пополнили число псалиев с дополнительными отверстиями, но количество их все равно недостаточно для определенных выводов о связи этой конструктивной детали с каким-то определенным типом псалиев. Ясно лишь, что дополнительные отверстия служили для закрепления уздечных ремней и встречаются как на псалиях с монопланной схемой расположения отверстий, так и на псалиях с отверстиями в двух плоскостях.

К числу ярких особенностей псалиев из Малячкино III относится их богатая орнаментация. Хотя может показаться, что циркульные отпечатки относятся к распространенному приему орнаментации, следует заметить, что этот орнаментальный мотив совершенно не характерен для дисковидных псалиев среднего и начала позднего бронзового века и для так называемой микенской орнаментальной традиции. Исключение составляют несколько экземпляров бесшипных псалиев типа Тосег (рис. 7, 1, 3) и Ватина (рис. 7, 2). Известен желобчатый псалий, орнаментированный циркульным узором и волнистыми линиями из Бейджесултана (Григорьев, 2022. Рис. 6, 10).

Намного чаще орнамент с циркульными мотивами встречается на стержневидных псалиях. В их числе венгерские псалии Борияш (рис. 7, 5, 6) и близкие

им типологически псалии культуры ноуа (рис. 7, 14), стержневидные псалии из Тосега (рис. 7, 8, 9), псалии типа Фюзешабонь (рис. 7, 10), псалий с поселения Тринка культуры Кишинэу-Корлэтеень (Подобед и др., 2017. Рис. 2, 5). Циркулярный орнамент встречен на псалиях из Бабадага (рис. 7, 13), на псалиях Западной Украины и Центрального Казахстана (Кукушкин, 2023. Рис. 2). Подобными циркульными мотивами отличается и орнамент на псалии из сабаатиновского Волошского поселения (рис. 7, 4), на трехдырчатых псалиях из Суботовского городища (рис. 7, 15), на псалиях из позднебелозерского поселения Фонтаны (рис. 7, 17) и из маклашеевского Мурзихинского могильника (рис. 7, 16). Циркулярный орнамент встречен и на псалиях с саргаринского поселения Кент (рис. 7, 11, 12).

Таким образом, орнаментация псалиев из Малячкино III в целом соответствует предполагаемой дате их изготовления, устанавливаемой по таким характеристикам, как стержневидная чуть изогнутая форма с расширениями концов и срединной части, расположение трех овальных отверстий в двух плоскостях. Круг культур, с которыми можно связать подобную конструкцию псалиев, достаточно широк – это памятники типа Бабадаг, Ноуа в Нижнем Подунавье, позднесабаатиновская, белозерская и белогрудовская культура в Поднепровье и Крыму, постсрубные памятники Подонья (Усово Озеро), культуры алексеевско-саргаринского типа на востоке. Датировки азиатских стержневидных псалиев устанавливаются на основании вероятной сопряженности некоторых из них с материалами алексеевско-саргаринской культуры (Каратал-1, Рублево-6), даты которой предлагаются в пределах XII-VIII вв. (Варфоломеев, 1988. С. 88) или X-VIII (VII) вв. до н.э., ирменской (Еловка, Большой Лог) и лугавской (Устинкино) культур XI/X-IX/VIII вв. до н.э.

Но малячкинские псалии, как и псалий из Лебяжинки V, не только обнаруживают черты сходства с обширным кругом стержневидных псалиев Европы, Западной Сибири и Центральной Азии, но и демонстрируют своеобразие, выраженное в сочетании схемы расположения отверстий, их формы, близкой к прямоугольной, и формы стержня – с грибовидными утолщениями на концах. Учитывая близкий культурный контекст, в котором обнаружены псалии из Малячкино III и Лебяжинки V, можно предположить существование в Поволжье особого типа псалиев, получившего распространение на заключительном этапе эпохи бронзы. Типологически эти псалии могут предшествовать маклашеевским

#### Рис. 7. Стержневидные псалии с циркульным орнаментом.

1, 3, 8, 9 – Тосег; 2 – пос. Ватина; 4 – пос. Волошское; 5 – Будапешт-Ладьяманьош; 6 – Белз; 7 – Сэлача; 10 – Пакоздвар; 11, 12 – пос. Кент; 13 – Бабадаг; 14 – Островец; 15 – Суботовское городище; 16 – Мурзихинский мог.; 17 – Фонтаны.

Рисунки по: 1–3 – Бочкарев, Кузнецов, 2013. Рис. 7, 6; 8, 8, 6; 4 – Шарафутдинова, 1982. Рис. 55, 1; 5 – Смирнов, 1961, Рис. 10, 3; 6 – Смирнова, 1970. Рис. 35, 3; 7, 13 – Boroffka, 1998. Abb. 6, 12; 8–10 – Mozsolits, 1953. Fig. 13; 12; 4; , 11–12 – Варфоломеев, 1988. Рис. 6, 1, 3; 14 – Шарафутдинова, Рис. 55, 1; 15 – Гершкович, 2016. Рис. С15, 2; 16, 17 – Махортых, 2014. Рис. 1, 2; 3, 1.

псалиям, происхождение которых остается неясным, а поиск истоков маклашеевской конской узды ведется преимущественно на юге Восточной Европы (Подобед и др., 2017. С. 91).

В этой связи представляется важным определить культурный контекст, с которым малячкинские псалии могут быть связаны. Как уже отмечалось, псалии были найдены в сооружении 41 на северной окраине исследованной части селища. Яма подовальной в плане формы размерами 75×105 см была углублена в материк на 30 см и имела пологие стенки, переходящие в дно. В яме, кроме псалиев, было обнаружено лишь несколько неорнаментированных фрагментов стенок сосудов, культурную принадлежность которых определить не представляется возможным. Очевидно лишь, что и сооружение, и найденные в нем псалии связаны с культурным слоем бронзового века. Однако, вряд ли псалии могут быть соотнесены с основным комплексом эпохи бронзы, представленным керамикой и изделиями срубной культуры. Тем более, что часть коллекции составляет керамика покровского типа, что указывает на относительно ранний возраст срубного комплекса поселения. С комплексами покровской и срубной культур до сих пор уверенно связывались только псалии дисковидные бесшпильные (в покровских комплексах) и псалии желобчатые, представленные несколькими типами, в том числе новоключевским, характерным для позднепокровской культуры и усатовским и комаровским типами, получившими распространение в срубных памятниках (Смирнов, 1961; Бочкарев, Кузнецов, 2010. С. 297, 303–310).

При определении возраста и культурной принадлежности псалиев из Малячкино III нельзя не обратить внимание на небольшую коллекцию керамики, форма и орнаментация которой характерна для керамических комплексов сусканской культуры Поволжья. Найдено около 80 фрагментов сосудов, основная часть которых была сосредоточена в северной части раскопа, на участках, прилегающих к месту расположения сооружения 41 (рис. 2). Сосуды этой группы (рис. 8) отличаются сравнительной тонкостенностью, тщательно обработанной поверхностью. Сосуды имеют слабопрофилированную форму со стянутым устьем и скошенным внутрь срезом венчика. Орнамент в большинстве случаев нанесен гладким штампом или щепой, в некоторых случаях – зубчатым штампом. Основные орнаментальные мотивы – горизонтальные линии и полосы из наклонно поставленных оттисков штампа и угловых вдавлений, елочка горизонтальная и вертикальная, решетка, заштрихованные треугольники с вершинами, обращенными вниз, и косоугольные треугольники. Реже встречаются заштрихованные ромбы, меандры и орнамент из горизонтальных желобчатых полос. Встречается такой элемент орнамента, как горизонтальный наклепной валик, составляющий часть орнаментальной композиции

(рис. 8, 11, 12). Встречаются сосуды с элементами орнамента, сопоставимыми с андроновской (Федоровской) традицией (рис. 8, 16, 17, 20–22). Вероятно, к сусканскому керамическому комплексу следует отнести и фрагменты от кубковидных сосудов, которые отличаются как от срубной, так и от сусканской керамики особой тщательностью обработки поверхности, наличием четко выделенной сильно отогнутой шейки, образующей ребро при переходе к тулову, богатой орнаментацией и наличием ножки-поддона (рис. 9, 7–11).

Кроме сусканской керамики, в северной части раскопа встречено несколько фрагментов сосудов, которые по форме и орнаментации могут быть отнесены к ивановской культуре валиковой керамики. Это сосуды с отогнутым венчиком и утолщением в виде воротничка, с вдавлениями в виде жемчужин или с наклепным валиком по горлу сосуда (рис. 9, 6, 7, 9, 10).

Время существования сусканской культуры определено в рамках постсрубной эпохи или преданьинского хронологического горизонта (Колев, 2000. С. 250). Известные находки бронзовых изделий, встреченные с сусканскими керамическими комплексами, валиковой и воротничковой керамикой, относятся к типам, характерным для горизонта кладов Лобойково, Головуров, Терешково, Дербедень (Дергачев, Бочкарев, 2002. Рис. 1), которые составляют IV хронологическую группу комплексов металлических изделий Восточной Европы, связаны с культурами ноуа-I, раннесабатиновская, бережновско-маевская, сусканская, отчасти ивановская (Бочкарев, 2016. С. 119–120).

Еще один сосуд может сопоставлен с керамикой маклашеевского типа, представленный фрагментом венчика (рис. 9, 1). К числу маклашеевских этот сосуд позволяет отнести цилиндрическая форма шейки, орнамент на горле сосуда в виде сетки, обрамленной горизонтальными линиями, выполненный мелкозубчатым штампом, а также примесь толченой раковины в тесте. Есть и отличия от собственно маклашеевской керамики Нижнего Прикамья – это орнаментация верхней части тулова в виде косоугольных заштрихованных треугольников, обращенных вершиной вниз, и замена круглых ямочных вдавлений узкими отпечатками штампа, образующими характерные для маклашеевской керамики треугольники. Маклашеевские традиции можно увидеть и в еще одном фрагменте венчика с утолщением в виде широкого воротничка и орнаментированного сеткой из веревочных отпечатков (рис. 9, 2). Маклашеевская керамика до сих пор была встречена только на нескольких памятниках Самарского Поволжья. Самая большая коллекция маклашеевской керамики собрана на поселении Нижняя Орлянка II, где она также имеет некоторые специфические черты (Колев, 2000. Рис. 32, 8–15; 33–35).

Наличие небольшой коллекции керамики финального бронзового века (сусканской, ивановской),

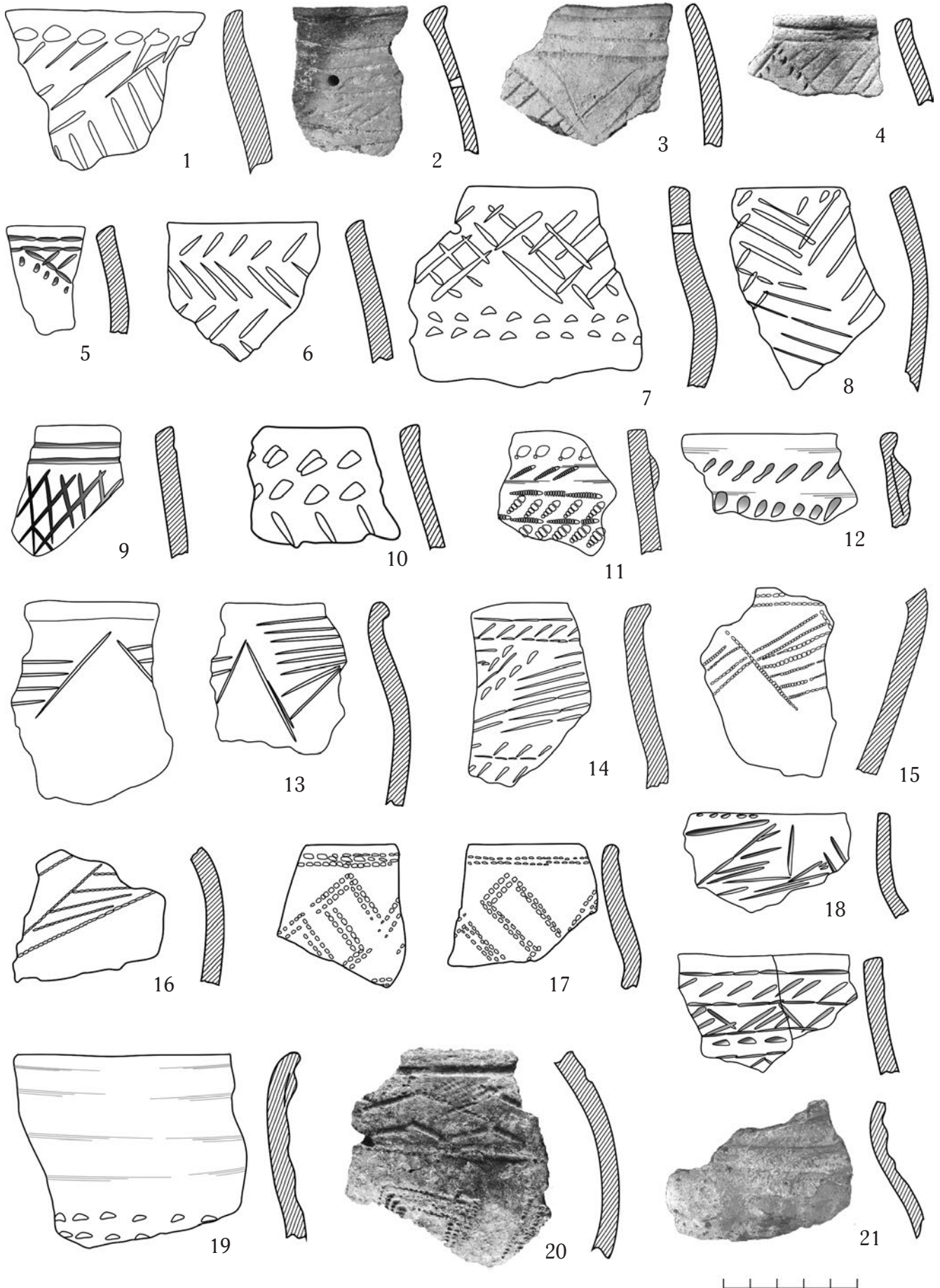


Рис. 8. Селище Малячкино III. Керамика сусканской культуры из культурного слоя.

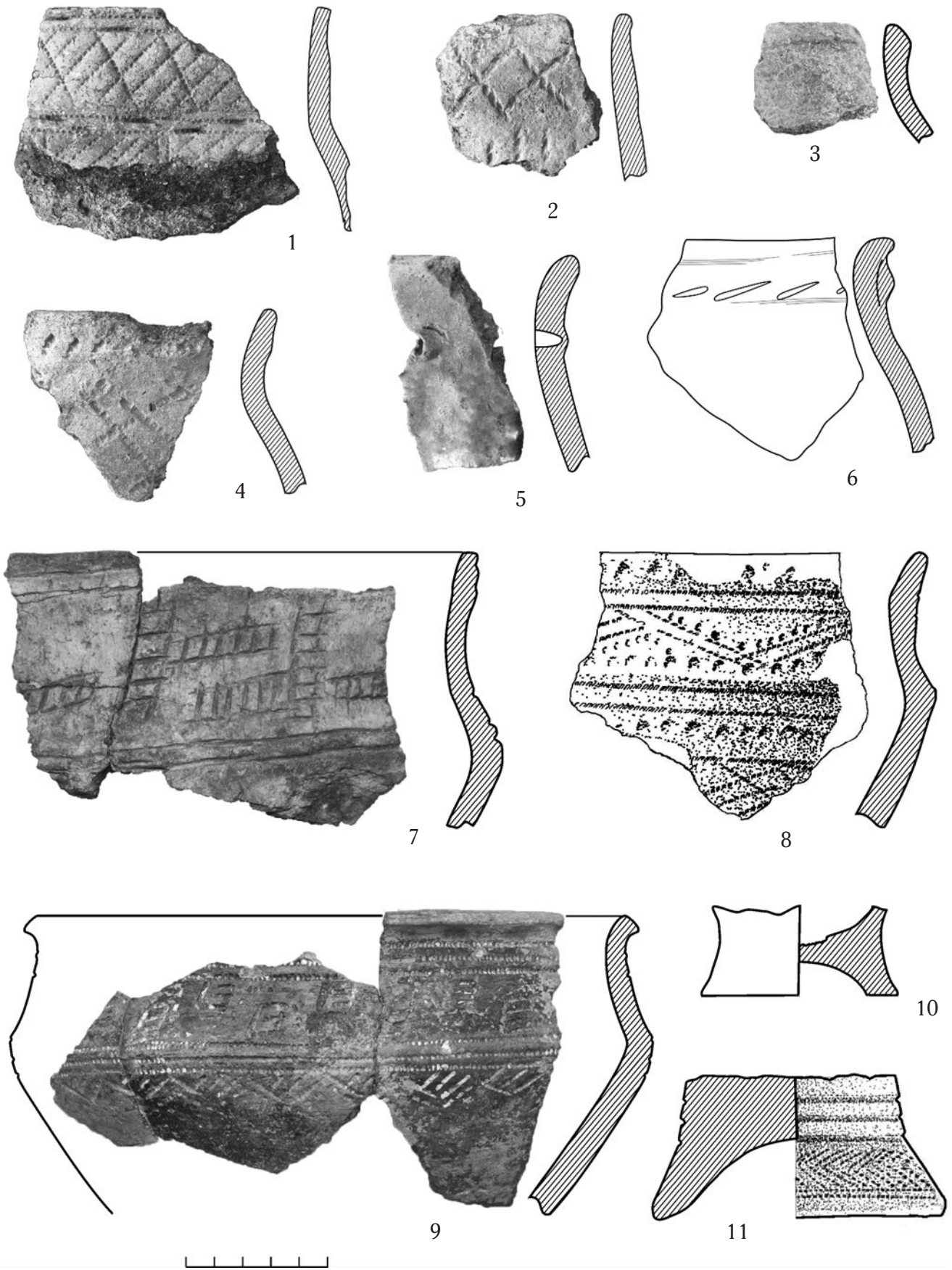


Рис. 9. Селище Малячкино III. Керамика финального бронзового века из культурного слоя.

единичных фрагментов маклашеевской керамики в северной части раскопа может свидетельствовать о существовании культурного слоя пострубной эпохи севернее исследованного участка памятника. На вероятную связь псалиев с этим культурным слоем указывает не только расположение сооружения 41, в котором они найдены, на северной окраине раскопа, но и что более важно, их технико-типологические особенности, которые, как было показано, позволяют их сопоставлять со стержневыми псалиями Восточной Европы, Западной Сибири и Казахстана, относящихся к культурам второй половины II тыс. до н.э.

Вместе с тем, сочетание расположения отверстий в двух плоскостях с грибовидными утолщениями на концах позволяют отнести найденные псалии к особому типу, представленному пока только на двух памятниках лесостепного Поволжья. Примечательно, что на поселении Лебяжинка V находка псалия сопровождалась керамикой сусканской культуры. Это позволяет предложить датировку псалиев малячкинского типа в пределах XIV–XII вв. до н.э., так как для белозерского времени, как и для псалиев предананьинской эпохи Волго-Камья характерны преимущественно псалии с отверстиями

в одной плоскости (Лесков, 1971. Табл. 4; Махортых, 2014. С. 456)

В заключение одно замечание относительно обстоятельств находки малячкинских псалиев. Замечено, что псалии довольно часто обнаруживают на дне построек, у стен, в оборонительных рвах и «хозяйственных» ямах. В связи с этим выдвинуто предположение, что размещение псалиев у объектов, маркирующих границы, отделяющие обжитой (сакральный) мир от внешнего враждебного, а также в ямах и сооружениях, имевших, возможно, функцию жертвенников, может указывать на использование предметов конской упряжи в ритуальных целях (Подобед, Усачук, Цимиданов, 2010; 2016). Нельзя исключать, что в Малячкино III мы имеем дело с еще одним случаем преднамеренного размещения поврежденных частей конской узды в яму с сакральными целями. Яма, возможно, приурочена к краю поселения, точнее, той его части, которая относится к финальному бронзовому веку, и маркирует границы сакрального пространства. Но поскольку других, более конкретных признаков ритуального использования ямы 41, в которой псалии были обнаружены, не зафиксировано, придется пока воздержаться от такой однозначной интерпретации находки.

#### ЛИТЕРАТУРА

- Бочкарев В.С.* Периоды развития металлопроизводства эпохи поздней бронзы на юге Восточной Европы // Археология Восточно-Европейской степи. Межвузовский сборник научных трудов. Саратов, 2016. Вып. 12. С. 109–160.
- Бочкарев В.С., Кузнецов П.Ф.* Желобчатые псалии эпохи поздней бронзы евразийских степей // Кони, колесницы и колесничие степей Евразии. Коллективная монография. Екатеринбург-Самара-Донецк, 2010. С. 292–293.
- Бочкарев В.С., Кузнецов П.Ф.* Культурно-типологические характеристики древнейших дисковидных псалиев Северной Евразии // Проблемы периодизации и хронологии в археологии эпохи раннего металла Восточной Европы: Материалы тематической научной конференции. СПб.: Скифия-принт, 2013. С. 61–79.
- Бочкарев В.С., Кузьмина О.В.* О новом типе проушных топоров начальной поры эпохи поздней бронзы Дно-Волго-Уралья // Самарский край в истории России. Самара, 2015. Вып. 5. С. 107–114.
- Бруяко И.В.* Комплекс эпохи раннего гальштата с костяными псалиями (городище Картал на Нижнем Дунае) // Contribuții la preistoria și istoria antică a spațiului carpato-danubiano-pontic. Chișinău, 2019. С. 137–150.
- Варфоломеев В.В.* О культурной принадлежности памятников с валиковой керамикой Сары-Арки // Проблемы археологии урало-казахстанских степей. Межвузовский сборник. Челябинск, 1988. С. 80–99.
- Гершкович Я.П.* Суботовское городище. Киев: Институт археологии НАН Украины, 2016. 508 с.
- Гершкович Я.П.* Этнокультурные связи в эпоху поздней бронзы в свете хронологического соотношения памятников (Нижнее Поднепровье – Северо-Восточное Приазовье – Подонцовье) // Археологический альманах. № 7. Донецк, 1998. С. 61–92.
- Григорьев С.А.* Роговые и костяные псалии Евразии начала позднего бронзового века // Уфимский археологический вестник. Уфа, 2022. Том 22. № 1. С. 162–177.
- Дергачев В.А., Бочкарев В.С.* Металлические серпы поздней бронзы Восточной Европы. Кишинев, 2002. 348 с.
- Казаков Е.П.* О некоторых итогах работы Раннеболгарской экспедиции в 2001 году // Археологические открытия в Татарстане: 2001 год. Казань: Школа, 2002. С. 83–86.
- Колев Ю.И.* Заключительный этап эпохи бронзы в Поволжье // История Самарского Поволжья с древнейших времен до наших дней. Бронзовый век. Самара, 2000. С. 242–301.
- Колотухин В.А.* Обследование памятников предскифского и раннескифского времени в Крыму // СА, 1982. № 1. С. 105–119.
- Колотухин В.А.* Поздний бронзовый век Крыма. Киев, Издательский дом «Стилос». 2003. 139 с.
- Кузьмина О.В., Колев Ю.И., Ластовский А.А., Турецкий М.А.* Материалы эпохи бронзы поселения Лебяжинка V // Вопросы археологии Поволжья. Самара: Изд-во «Книжное Издательство», 2017. Вып. 6. С. 124–274.

- Кукушкин И.А.* Этнокультурные процессы на территории Центрального Казахстана // Страсти по детям. *Stratum plus*. 2023. № 2. С. 291–386.
- Лесков А.М.* Предскифский период в степях Северного Причерноморья // Проблемы скифской археологии / МИА. 1971. № 177. С. 75–91.
- Махортых С.В.* Киммерийцы и население Волго-Камья в раннем железном веке // АЕС. Ананьинский мир: истоки, развитие, связи, исторические судьбы. Казань, 2014. Вып. 20. С. 455–477.
- Мелюкова А.И.* Скифия и фракийский мир. М.: Наука, 1979. 256 с.
- Подобед В.А., Усачук А.Н., Цимиданов В.В.* Псалии, «забытые» в оставленном доме (по материалам поселений Азии и Восточной Европы эпохи бронзы) // Древности Сибири и Центральной Азии. / Отв. ред. В.И. Соенов. Горно-Алтайск: ГАГУ, 2010. № 3 (15). С. 14–33.
- Подобед В.А., Усачук А.Н., Цимиданов В.В.* Взнуздавшие лошадь (стержневидные псалии Евразии конца II – начала I тыс. до н.э.: типологические и хронологические сопоставления) // Древности Сибири и Центральной Азии. Горно-Алтайск, 2014. № 7 (19). С. 85–118.
- Подобед В.А., Усачук А.Н., Цимиданов В.В.* Псалии Центральной и Южной Европы от Оарца де Сус и Микен до Бабадага: археологические контексты // *Revista Arheologică. Serie nouă*. Vol. XII. Nr. 1–2. Chişinău, 2016, 61–79.
- Подобед В.А., Усачук А.Н., Цимиданов В.В.* Конская узда маклашеевской культуры: проблема происхождения // АЕС. Казань, 2017. № 3. С. 89–107.
- Пыслару И.* Индоевропейцы, конь и узда в эпоху бронзы // *Stratum plus*. 2000. № 2. С. 322–345.
- Саттаров Р.Р., Денисов А.В.* Археологические разведки в Шигонском районе Самарской области в 2019 году // Археологические открытия в Самарской области 2019 года. Самара, 2020. С. 41–42.
- Ситников С.М.* Псалии саргаринско-алексеевской культуры (по материалам лесостепного и степного Алтая) // Археологический альманах. Донецк, 2004. № 15. С. 139–142.
- Ситников С.М.* Культура алексеевско-саргаринского населения лесостепного и степного Алтая: монография. Барнаул; АлтГПУ, 2015. 254 с.
- Смирнов К.Ф.* Археологические данные о древних данных всадниках Поволжско-Уральских степей // СА. 1961. № 1. С. 46–72.
- Смирнова Г.И.* Псалии типа Борьяш в культуре Ноа // КСИА. М., 1970. Вып. 123. С. 106–110.
- Турецкий М.А., Китов Е.П., Гальцов К.Д., Ковалевский В.Н.* Раскопки селища Малячкино III в Шигонском районе Самарской области // Археологические открытия в Самарской области 2021 года. Самара, 2022. С. 19–20.
- Тереножкин А.И.* Киммерийцы. Киев: Наукова думка, 1976. 223 с.
- Шаповалов Т.А.* Поселение срубной культуры у с. Ильичевка на Северском Донце // Энеолит и бронзовый век Украины. Киев: Наукова думка, 1976. С. 150–172.
- Шарафутдинова И.Н.* Сабатиновская культура // Березанская С.С., Отрошенко В.В., Чередниченко Н.Н., Шарафутдинова И.Н. Культуры эпохи бронзы на территории Украины. Киев: Наукова думка, 1986. С. 83–116.
- Шарафутдинова И.Н.* Степное Поднепровье в эпоху поздней бронзы. Киев: Наукова думка, 1982.
- Boroffka Nikolaus.* Bronze- und früheisenzeitliche Geweihtrensenknebel aus Rumänien und ihre Beziehungen. Alte Funde aus dem Museum für Geschichte Aiud, Teil II // *Eurasia Antiqua* 4, 1998. P. 81–135.
- Mozsolics A.* Mors en bois de serf sur le territoire du Bassin des Carpathes // *Acta archaeologica Academiae scientiarum Hungaricae*. T. III. Budapest, 1953.
- Samuel van Willigen und Andreas Mäder.* Zwischen Zürichsee und Kaukasus: Die Trense von Zürich-Alpenquai // *Zeitschrift für Schweizerische Archäologie und Kunstgeschichte*. Band 69. 2012. Heft 2. Verlag Karl Schwegler AG, Zürich.